

∴ अर्थव्यवस्था :-

• કોઈ સુપરિભાષિત ભૌગોલિક વિસ્તારમાં નિવાસ કરતા સમાજની ભૌતિક જરૂરિયાતો ઓછી કે આજીવિકાના સંસાધનોની પૂર્તિ કરનાર વ્યવસ્થાને અર્થવ્યવસ્થા કહે છે.

→ ઈ.સ. 1776 માં એડમ સ્મિથ નામના અમેરિકન અર્થશાસ્ત્રીએ લેખની પુસ્તક 'An Enquiry into the Nature And Causes of the Wealth of Nations' માં અર્થશાસ્ત્રની વ્યાખ્યા કરી.

→ ઈ.સ. 1890 માં આલ્ફ્રેડ માર્શલે લેખની પુસ્તક 'Principles of Economics' માં અર્થશાસ્ત્રની વ્યાખ્યા આપી.

→ ઈ.સ. 1931 માં લાયોનલ રોબિન્સે પોતાની પુસ્તક 'Nature and Significance of Economics' માં અર્થશાસ્ત્રની વ્યાખ્યા આપી.

ECONOMICS

∴ અર્થશાસ્ત્રનાં પ્રકાર :-

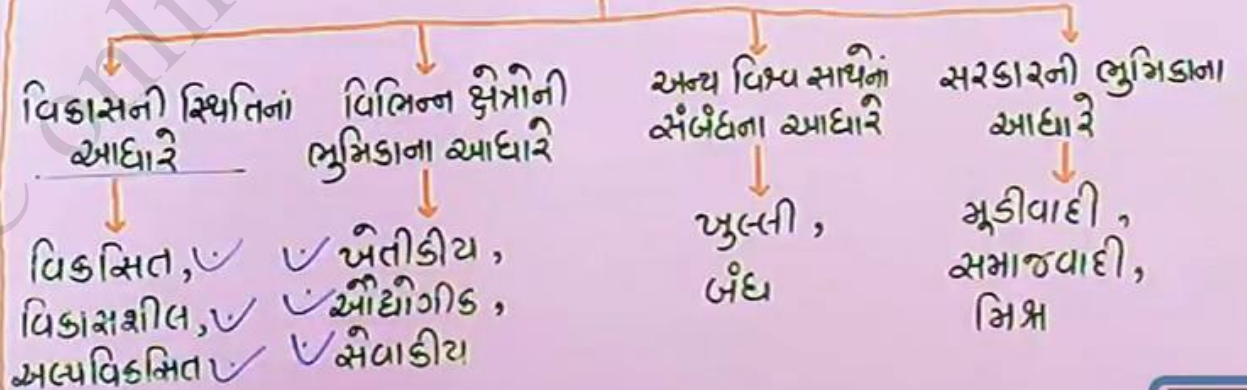
Microeconomics (એકમલક્ષી)

Macroeconomics (સમગ્રલક્ષી)

1. નાના નાના આર્થિક ક્ષેત્ર અને આર્થિક મુદ્દાઓ સાથે સંબંધિત અભ્યાસ છે.
2. એક વ્યક્તિ, એક ગ્રાહક અથવા એક કંપની સાથે સંબંધિત
3. ગ્રાહક, પેટી કે કામિક જેવા આર્થિક એકમોને નિર્ભર કરવામાં મદદરૂપ થાય.

1. મોટા સ્તરના આર્થિક મુદ્દા સાથે સંબંધિત અભ્યાસ છે.
2. રાષ્ટ્રીય આવક, બેરોજગારી અને સરકારી ખર્ચ જેવી બાબતો સંબંધિત
3. સરકારની આર્થિક નિતી દાવામાં મદદરૂપ થાય.

અર્થવ્યવસ્થાનું વર્ગીકરણ



ECONOMICS

☺= સરકારની ભુમિકાના આધારે અર્થવ્યવસ્થાના પ્રકારો

મૂડીવાદી અર્થવ્યવસ્થા (Capitalist)

1. આર્થિક ક્રિયાઓ પર બજારનું નિયંત્રણ હોય છે.
2. મહત્તમ લાભ લેવાના ઉદ્દેશ્ય સાથે આર્થિક નિર્ણયો લેવામાં આવે છે.
3. આર્થિક પ્રક્રિયાઓ વ્યક્તિગત ક્ષેત્રમાં સક્રિય હોય છે.
4. વસ્તુઓનું ઉત્પાદન ગ્રાહકની પસંદગી મુજબ થાય છે, ગ્રાહકનું પ્રભુત્વ.
5. વસ્તુ અને સેવાની કિંમત બજાર દ્વારા નક્કી થાય.
6. સંસાધનો પર વ્યક્તિગત અધિકાર હોય
7. USA

સમાજવાદી અર્થવ્યવસ્થા (Socialist)

1. આર્થિક ક્રિયાઓ પર સરકાર અથવા કેન્દ્રની કોઈ સંસ્થાનું નિયંત્રણ હોય છે.
2. સામાજિક કલ્યાણનાં ઉદ્દેશ્ય સાથે આર્થિક નિર્ણયો લેવામાં આવે છે.
3. આર્થિક પ્રક્રિયાઓ સાર્વજનિક ક્ષેત્રમાં સક્રિય હોય છે.
4. વસ્તુઓનાં ઉત્પાદન પર સરકારનું નિયંત્રણ હોય છે, ગ્રાહકનું પ્રભુત્વ નહિ.
5. વસ્તુ અને સેવાની કિંમત સરકાર દ્વારા નક્કી થાય.
6. સંસાધનો પર સરકારની અધિકાર
7. ચીન, રશિયા

મિશ્ર અર્થવ્યવસ્થા (Mixed)

1. આર્થિક ક્રિયાઓ પર સામાન્ય રીતે બજારનું નિયંત્રણ હોય, પરંતુ સરકાર નિયામકની ભુમિકા ભજવે છે.
2. ખૂબી ઉદ્દેશ્ય સાથે આર્થિક નિર્ણયો લેવામાં આવે છે.
3. આર્થિક પ્રક્રિયાઓ બંને ક્ષેત્રમાં સક્રિય હોય છે.
4. ઉત્પાદન પર ગ્રાહકનું પ્રભુત્વ હોય, પરંતુ સરકાર આવશ્યક વસ્તુઓની પૂર્તિ માટે ગ્રાહકને સુનિશ્ચિત કરે.
5. વસ્તુ અને સેવાની કિંમત બજાર દ્વારા નક્કી થાય, પરંતુ સરકાર આવશ્યક વસ્તુઓની કિંમત નક્કી કરે.
6. સંસાધનો પર વ્યક્તિગત અને સરકાર બંનેનું નિયંત્રણ હોય.
7. ભારત

ECONOMICS

∴ Sectors of Economy

1. પ્રાથમિક ક્ષેત્ર (Primary Sector) :-

- અર્થવ્યવસ્થાના આ ક્ષેત્રમાં કુદરતી સંસાધનોને ઉત્પાદનમાં સ્વરૂપમાં મેળવવામાં આવે છે.
- તેને કૃષિ સંબંધિત ક્ષેત્ર તરીકે પણ ઓળખાય છે.
- તેમાં ખેતી, મત્સ્યપાલન, પત્તીજ ઉત્પાદન જેવી પ્રવૃત્તિઓની સમાવેશ થાય છે.

2. દ્વિતીય ક્ષેત્ર (Secondary Sector) :-

- અર્થવ્યવસ્થાના આ ક્ષેત્રમાં પ્રાથમિક ક્ષેત્રનાં ઉત્પાદનને ડાઘા માલ તરીકે ઉપયોગમાં લેવાય છે.
- તેને ઔદ્યોગિક ક્ષેત્ર પણ કહેવામાં આવે છે.
- તેમાં વિનિર્માણ, નિર્માણ જેવી પ્રવૃત્તિઓની સમાવેશ થાય છે.

3. તૃતીય ક્ષેત્ર (Tertiary Sector) :-

- આ ક્ષેત્રમાં જુદાં-જુદાં પ્રકારની સેવાઓનું ઉત્પાદન કરવામાં આવે છે.
- તેને સેવા ક્ષેત્ર પણ કહેવામાં આવે છે.
- તેમાં પરિવહન, હોટલ, રેસ્ટોરન્ટ, બેંકીંગ વગેરે

4. ચતુર્થ ક્ષેત્ર (Quaternary Sector) :-

- આ ક્ષેત્ર તૃતીય ક્ષેત્રનું એક સુધારાયેલું સ્વરૂપ છે.
- આ ક્ષેત્રમાં જ્ઞાન ક્ષેત્ર સંબંધિત સેવાઓની સમાવેશ થાય છે.
- આ ક્ષેત્ર સાથે સંબંધિત સેવાઓમાં વિશ્લેષકૃત જ્ઞાન, તકનિકી કૌશલ, અને વિશ્લેષણાત્મક સમજની ઉપયોગ કરવામાં આવે છે.
- તેમાં અધ્યક્ષલ ફંડ, કર પ્રબંધક, સોફ્ટવેર ડેવલોપર્સ વગેરે જેવી વિશ્લેષકૃત સેવાઓની સમાવેશ થાય છે.

5. પાંચમું ક્ષેત્ર (Quinary Sector) :-

- આ ક્ષેત્રમાં ગોલ્ડ કોલર વ્યવસાયની સમાવેશ કરવામાં આવે છે, જે ખોલ-ખોલાના ક્ષેત્રનાં ઉચ્ચ વિશ્લેષકૃત હોય છે.
- તે ખોલાનાં સંબંધિત ક્ષેત્રોમાં નીતિ નિર્માણ અને નિર્ણય નિર્માણમાં મહત્વની ભાગ લેજ્યે છે.
- તે નવા નવા વિચારો, તકનિક અને શોધ પર કાર્ય કરે છે.
- ઉચ્ચ સ્તરનાં સરકારી અધિકારીઓ, કંપનીનાં વરિષ્ઠ અધિકારીઓ, વૈજ્ઞાનિકો અને કાનુની સલાહકારોની સમાવેશ થાય છે.

ECONOMICS

Factors of Production :-

1. Land (ભૂમિ) ⇒ Rent (ભાડું)
2. Labour (શ્રમ) ⇒ Wages (વેતન)
3. Capital (મૂડી) ⇒ Interest (વ્યાજ)
4. Entrepreneurship (ઉદ્યમ) ⇒ Profit (નફા)

1. ભૂમિ (Land) :-

→ કુદરતી સંસાધનોમાં હાજર ઉત્પાદન શક્તિને ભૂમિ કહે છે

સંસાધન	ભૂમિ
માટી	→ ફળદ્રુપતા
વાદળ	→ આદ્રતા
પવન	→ ગતિઉર્જા
સૂર્ય કિરણ	→ ફોટોન

2. શ્રમ (Labour) :-

→ માનવ શરીર તથા મગજની ઉત્પાદન ક્ષમતાને 'શ્રમ' કહે છે

- 1. શારીરિક શ્રમ ⇒ બ્લુ કોલર વર્કર
2. બૌદ્ધિક શ્રમ ⇒ વ્હાઈટ કોલર વર્કર

3. મૂડી (Capital) :-

→ માનવનિર્મિત સંસાધનોની ઉત્પાદન ક્ષમતાને મૂડી કહે છે.
→ સ્વરૂપગત લક્ષણોના આધારે ત્રણ પ્રકાર

- (i) ભૌતિક મૂડી :- ભવન, રોડ, મશીન વગેરેની ઉત્પાદન શક્તિ
- (ii) નાણાકીય મૂડી :- મુદ્દા અને તેમાંથી ઉત્પન્ન અન્ય સંસાધનોની ઉત્પાદન શક્તિ - શેર, બોન્ડ, ડોલર

(iii) બૌદ્ધિક મૂડી :- માનવીય વિચારોની ઉત્પાદન શક્તિ

- (A) કલાત્મક મૂડી ⇒ Copyright
- (B) વૈજ્ઞાનિક મૂડી ⇒ Patent
- (C) કારોબારી મૂડી ⇒ Trade Mark

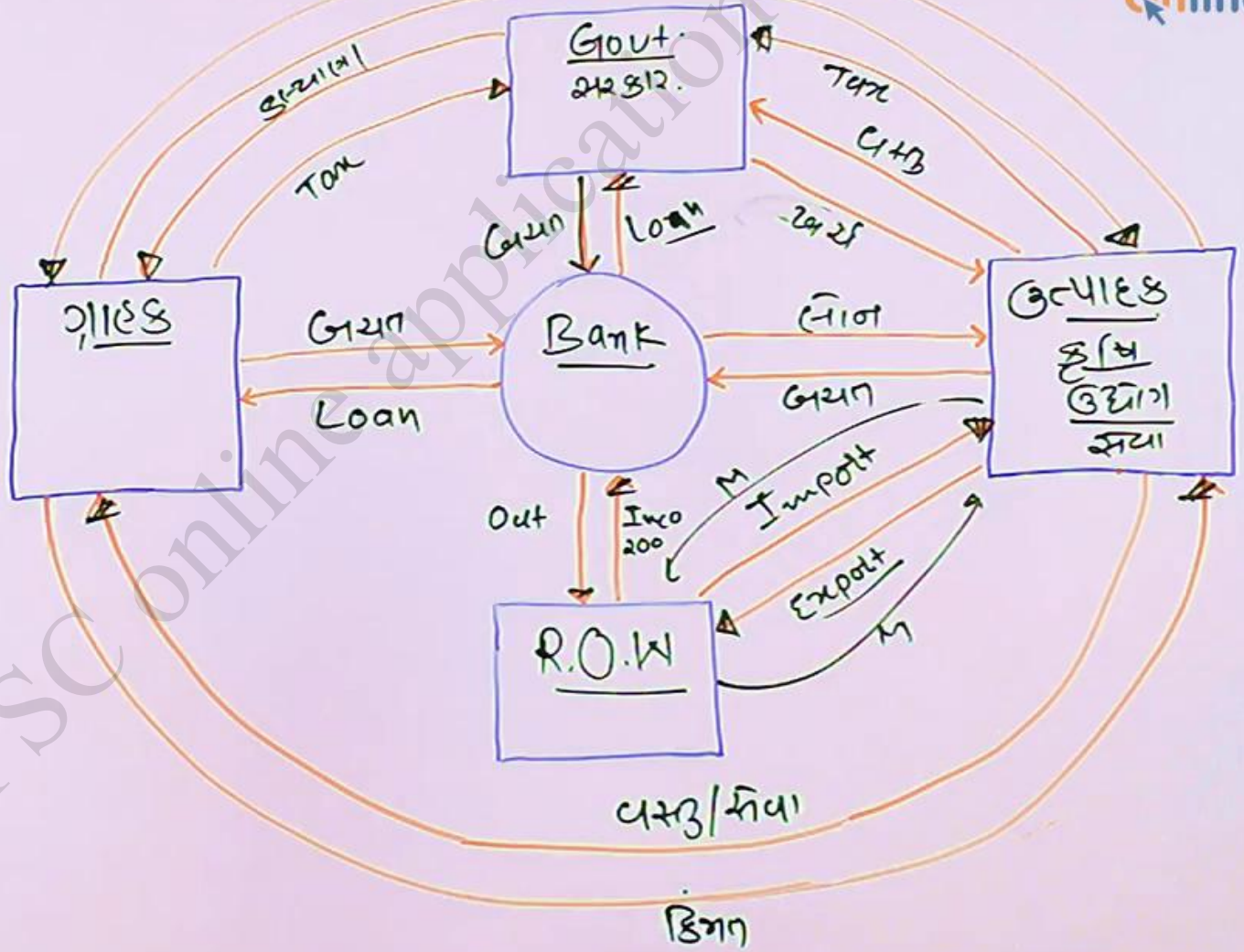
4. ઉદ્યમ (Entrepreneurship) :-

→ વ્યક્તિ કે વ્યક્તિની સમૂહ જ્યારે ચોંટાળી Management ક્ષમતાનાં આદ્યમધી ઉત્પાદનોનાં કારકોનાં ઉપયોગ દ્વારા શોધાણ કરીને આવક મેળવી તેને ઉદ્યમ કહે છે.

- ✓ (A) નવાચાર પ્રવૃત્તિ
- ✓ (B) પ્રબંધન પ્રવૃત્તિ
- ✓ (C) જોખમ પ્રવૃત્તિ

☀️ cyclic Flow of Income :-

ECONOMICS W I P R
L C E L



GPSC online application

ECONOMICS

GDP (Gross Domestic Product)

'વર્ષ દરમિયાન દેશની હદમાં, દેશના અને વિદેશના નાગરિકો દ્વારા જે અંતિમ સ્વરૂપની ચીજવસ્તુઓ અને સેવાઓનું ઉત્પાદન થાય છે, તેના બજાર મૂલ્યને GDP કહેવામાં આવે છે.'

* ભારતમાં નાણાકીય વર્ષ - 1 April થી 31 March

* National Private Consumption + Gross Investment + Govt. Spending + Trade Balance

* Gross :- કુલ
Domestic :- આંતરિક
Product :- Final વેદાર

* GDP ની ઉપયોગ :-

1. દેશની આર્થિક વૃદ્ધિનું માપદંડ
2. IMF/WB દ્વારા સભ્ય દેશો વચ્ચે સરખામણી

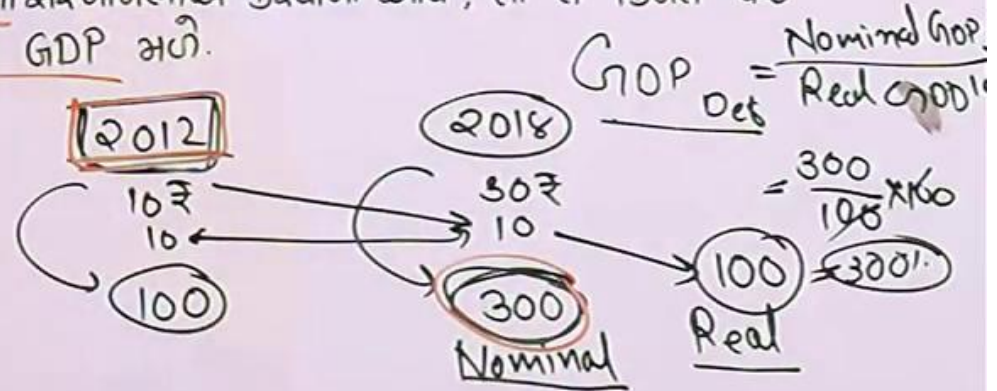
2017	100
2018	107
	7%

* વૃદ્ધિ Vs. વિકાસ

- ⇒ GDP દેશની વૃદ્ધિમાં થતી વધારી દર્શાવે છે.
- ⇒ ઉત્પાદન વૃદ્ધિ સાથે સામાજિક સમાનતા, ગરીબી-બેસીજગારીમાં ઘટાડો, પર્યાવરણ પ્રદુષણમાં ઘટાડો, શિક્ષણ-આરોગ્ય ક્ષેત્રમાં વધારી એ વિકાસ દર્શાવે છે.

* Nominal GDP & Real GDP (સાંકેતિક & વાસ્તવિક)

- વસ્તુ અને સેવાના કિંમતની ગણતરી ચાલુ વર્ષની કિંમતના આધાર પર કરવામાં આવે, તે તે કિંમત પર Nominal GDP મળે.
- વસ્તુ અને સેવાના કિંમતની ગણતરી અન્ય કોઈ આધાર વર્ષની કિંમતની સરખામણીએ કરવામાં આવે, તે તે કિંમત પર Real GDP મળે.



ECONOMICS

$$\therefore \text{GDP}_{MP} = \text{GDP}_{FC} + \text{Tax} - \text{Subsidy}$$

$$\text{GDP}_{FC} = \text{GDP}_{MP} - \text{Tax} + \text{Subsidy}$$

\therefore NDP (Net Domestic Product) :-

‘વર્ષ દરમિયાન દેશની હદમાં, દેશના અને વિદેશના સાધનો દ્વારા જે અંતિમ સ્વરૂપની સીજવસ્તુઓ અને સેવાઓનું ઉત્પાદન થાય છે, તેના બજારમૂલ્યમાંથી મૂકી સાધનોને લાગતા ઇસારા ખર્ચને બાદ કરતા NDP મળે છે.’

$$\text{NDP} = \text{GDP} - \text{ઇસારો}$$

$$\text{Gross Investment} = \text{Net Investment} + \text{Depreciation}$$

$$\text{Net Investment} = \text{Gross Investment} - \text{Depreciation}$$

→ ભારતમાં Ministry of Commerce and Industry દ્વારા ઇસારાની દર નક્કી કરવામાં આવે છે.

જેમ કે, દર માટે વાર્ષિક 1%, પંખા માટે વાર્ષિક 10%

→ Always NDP < GDP

* NDP ની ઉપયોગિતા :-

1. ફક્ત દારૂ ઉપયોગ માટે, કારણ કે જુદાં-જુદાં દેશમાં ઇસારાના દર જુદાં-જુદાં હોય છે.
2. અર્થતંત્રને ઇસારાનાં કારણે થતું નુકસાન જાણવા

❖ નાણાકીય નીતિ ઓટલી શું ?

- અર્થવ્યવસ્થામાં રૂચતા - ₹ ની પૂરવઠી સંતુલિત રાખવી.
- અર્થવ્યવસ્થામાં ડુગાવી ડાબુમાં રાખવી.
- દેશની કુદરતી બેંક - ભારતમાં RBI, ની ભૂમિકા સંબંધે

❖ RBI ની ભારતની અર્થવ્યવસ્થામાં ભૂમિકા :- 200 Lk

1. ચલણી નીતી છાપવી. Minimum Reserve System

2. બેંકોની બેંક

3. સરકારની બેંક

- i. સરકારને લોન અને નાણાકીય મદદ
- ii. સરકારના પ્રભાવ / દેવું ની વહીવટ કરે છે.
- iii. ભારત સરકારનું IMF માં પ્રતિનિધિત્વ

4. ભારતના વિદેશી ફોરેક્સ રિઝર્વ (Forex Reserve) નું કન્ટ્રોલર

- i. Hard Currency - \$_{USD}, GBP, EURO, ¥, \$_{AUS}, \$_{CAD}
- ii. Gold - સોનું
- iii. IMF ફેડરેશન વિશિષ્ટ ઉપાક દેડી (SDR)

5. દિશાગ નિયંત્રક

- i. Quantitative Credit Control Measures
- ii. Qualitative Credit Control Measures

❖ ભારતમાં બેંકોનાં પ્રકાર :-

1. RBI - સ્થાપના - RBI Act - 1934
રાષ્ટ્રીયકરણ - RBI Nationalization Act - 1949

2. અનુસૂચિત (Scheduled) વ્યાપારિક બેંકો

- i. જાહેર ક્ષેત્રની રાષ્ટ્રીય બેંકો - 21 - SBI, BOB, ...
- ii. RRBs - ક્ષેત્રીય ગ્રામીણ બેંકો - વિદ્યાર ગ્રામીણ બેંક
- iii. ખાનગી ક્ષેત્રની બેંકો - Axis, ICICI, HDFC, ...

3. સહકારી બેંકો [Co-operative Bank]

4. વિદેશી બેંકો - Citi Bank, Standard Chartered Bank, ...

5. Small & Payment Bank

Paytm Payment Bank, IPPB, ...

❖ અર્થવ્યવસ્થામાં બેંકીંગ ક્ષેત્ર :-



$I_2 > I_1$

આપણો

ચાલુ ખાતો

Savings A/c

ઝુકતી ખાતો

Fixed Deposit

RBI - દિરાલો નિયંત્રક તરીકે :-

* Quantitative Credit Control Measures

1. CRR - Cash Reserve Ratio - 4%

→ દરેક બેંક પોતાની કુલ ધાપણોની અમુક ટકા રકમ રોકડ સ્વરૂપે RBI પાસે રાખવાની હોય છે.

2. SLR - Statutory Liquidity Ratio - 19.5%

→ દરેક બેંક પોતાની કુલ ધાપણોની અમુક ટકા રકમ liquidity અટલે કે દ્રવ્ય સ્વરૂપે - રોકડ, સોનું, સરકારી જમીનગીર સ્વરૂપે રાખવાની હોય છે.

→ મોટા ભાગની બેંકો પોતાની SLRની જરૂરિયાતની રકમ સરકારી જમીનગીર (Govt. Securities) માં રાખે છે.

3. Bank Rate -

→ RBI વ્યાપારિક બેંકોની ડોમરિયલ બીલ અથવા Bill of Exchangeની સામે દિરાલો આપે છે, ત્યારે વસુલવામાં આવતી વ્યાજની દર

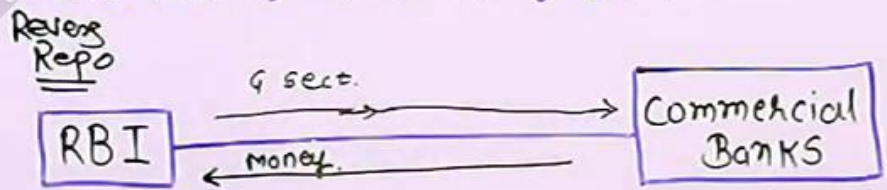
માણકીય નીતિ

4. Open Market Operations (OMO)
→ RBI દ્વારા દર 3 મહિને કરવામાં આવતી Govt. Sect. ની હરાજી
→ અર્થવ્યવસ્થામાં સુધિયા પધુ હોય ત્યારે OMO દેહલ RBI વ્યાપારિક બેંકોને Govt. Sect. વેચશે.

5. Repo & Reverse Repo

→ ટુંકાગાળામાં અર્થવ્યવસ્થામાં દિરાલોની જથ્થો નિયંત્રિત કરવા માટે RBI દ્વારા Repo & Reverse Repo નો સહારો લેવાય છે.

→ આ પળ એક પ્રકારની હરાજી જ છે, પરંતુ અહિંયા નિર્ધારિત સમયને અંતે Govt. ની પૂનઃ ખરીદવી અનિવાર્ય છે.
→ એક રાત્રિ, 7 દિવસ, 14 દિવસ



MSF rate = Bank Rate

6. MSF - Marginal Standing Facility

→ MSF દેહલ Commercial Banks પોતાની SLRની જરૂરિયાત દેહલની Govt. સામે RBI પાસેથી દિરાલો મેળવી શકે છે.

નાણાકીય નીતિ

∴ Payment Bank

→ ભારતમાં Financial Inclusionની વ્યાપ વિસ્તારવા

* મુખ્ય હેતુ :-

'સ્થાનાંતરિત શ્રમિકો, ગ્રામ્ય વિસ્તારના લોકો, અસંગઠિત ક્ષેત્રના કામદારો વગેરેને ફોર્મલ (ઓપરેટિવ) બેંકોની સુવિધા ઉપલબ્ધ કરાવવાની.'

* સાક્ષાત્કાર્યો :-

1. માત્ર ₹1 લાખ સુધીની Demand Deposit (ચાલુ ધાપણ) સ્વીકારી શકે.
2. ધિરાણ આપી શકતી નથી.
3. યોજાના ગ્રાહકોને ક્રેડિટ કાર્ડ આપી શકતી નથી.
4. સામાન્ય બેંકની જેમ Remittance ની સુવિધા, મોબાઇલ બેંકિંગ, નેટ બેંકિંગ, ATM/Debit Card, Third Party Transfer વગેરે જેવી સુવિધા આપી શકે.
5. વર્તમાન સમયમાં Fixed Deposit સ્વીકારી શકતી નથી.

* ભારતમાં કાર્યરત અલગ અલગ Payment Bank

1. Airtel PB - ભારતની સૌપ્રથમ PB
 2. Paytm PB
 3. Fino PB
 4. Aditya Birla PB
 5. Jio PB
 6. India Post Payment Bank (IPPB)
 - જહૈર ક્ષેત્રની પ્રથમ અને એકમાત્ર PB
 - Ministry of Communication
- * CAR (Capital Adequacy Ratio - મૂડી પર્યાપ્તતા ગુણોત્તર)

$$CAR = \frac{\text{કુલ મુક્ત મૂડી (Total Free Capital of Bank)}}{\text{કુલ ધિરાણ (Total Risk Weighted Assets of Bank)}}$$

રાજકારણીય નીતિ - FISCAL POLICY

જાહેર

National Investment Fund.

અદામૂલી આવુ

Dept. of Economic Affairs

મૂડી આવુ

અદામૂલી આવક

અદામૂલી ખર્ચ

કરની આવક

1. પ્રત્યક્ષ કર
2. પરોક્ષ કર

કર સિવાયની આવક

1. સરકાર દ્વારા વસૂલવામાં આવતી ડ્રી, ચાર્જ, દંડની રકમ
2. PSU, ના ડિવિડન્ડ
3. સરકારે આપેલી લોન પર મળતું વ્યાજ

વિદેશી મૂડી ખર્ચ

1. પંચવર્ષીય યોજનાઓ પરનો ખર્ચ.
2. રાજ્યોને આયોજન માટે આપેલી સહાય

C. Rangarajan
મંત્રિ

૨૦૧૭-૧૮

ગિનિ-વિકાસ સુલભ ખર્ચ

વ્યાજની મૂકવણીની રકમ

1. વ્યાજની મૂકવણીની રકમ
2. સંરક્ષણ; કાયદો અને વ્યવસ્થા પાછળનો ખર્ચ
3. સહાયકી
4. અદેર વહિવટ
5. કર્મચારીઓના પગાર-પેન્શન.

Air India

60%

-5%

55%

NDCR

મૂડી આવક

1. ભૂલકાળની લોન વસૂલાત
2. PSU, માં Disinvestment
3. અદેર સંપત્તિઓની હરાજ
4. બજારમાંથી લેવામાં આવતું ત્રણ (Market Disinvestment)

મૂડી ખર્ચ

1. ઈન્ફ્રાસ્ટ્રક્ચરના નિર્માણ પરનો ખર્ચ (85%)
2. રાજ્યો/UT, ને આપતી મૂડી સહાય
3. ભૂલકાળમાં લીધેલી લોનની મૂકવણી.

રાજકોષીય નીતિ - FISCAL POLICY

૦. ખાદ્યની ખ્યાલ (Concept of Deficit) -

→ જ્યારે સરકાર દ્વારા કરવામાં આવતી ખર્ચ એ સરકારને ધનારી આવક કરતા વધુ હોય ત્યારે ખાદ્ય ઉદ્ભવે છે.

⊕ ખાદ્યના પ્રકારો:

0.5-1

(1) મહેસૂલી ખાદ્ય (Revenue Deficit)

FRBM Act

RBI
SDL

મહેસૂલી ખાદ્ય = મહેસૂલી ખર્ચ - મહેસૂલી આવક

(2) અસરકારક મહેસૂલી ખાદ્ય (Effective Revenue Deficit)

= મહેસૂલી ખાદ્ય - રાજ્યોને અપાયેલી સહાય કે જેનો રાજ્યો દ્વારા મૂડી-અસ્કયામતો (Capital Assets) ના નિર્માણમાં ખર્ચ થતો હોય.

(3) રાજકોષીય ખાદ્ય (Fiscal Deficit)

= કુલ ખર્ચ - { મહેસૂલી આવક + ઝણ/દિવું ન થાય એ પ્રકારની મૂડી આવક }

0.3%

= મહેસૂલી ખાદ્ય + સરકાર દ્વારા બજારમાંથી લેવામાં આવેલ નાણાં.
(Market Borrowings)

(4) પ્રાથમિક ખાદ્ય (Primary Deficit)

= રાજકોષીય ખાદ્ય - વ્યાજની ચૂકવણીની રકમ

(5) અંદાજપત્રીય ખાદ્ય (Budgetary Deficit)

= જનરનો કુલ ખર્ચ - જનરનો કુલ આવક
= $\left(\begin{array}{c} \text{મહેસૂલી ખર્ચ} \\ + \\ \text{મૂડી ખર્ચ} \end{array} \right) - \left(\begin{array}{c} \text{મહેસૂલી આવક} \\ + \\ \text{મૂડી આવક} \end{array} \right)$

GPSC online application

Balance of Payment

(લેણ-દેણની તુલા)

→ BoP ત્રણ ભાગમાં વિભાજિત છે.

1. Current A/c. - ચાલુ ખાતુ
2. Capital A/c. - મૂડી ખાતુ
3. International Reserve A/c. - આંતરરાષ્ટ્રીય રિઝર્વ

official financing A/c.
સત્તાવાર પતાવટનું ખાતુ

* Current A/c - ચાલુ ખાતુ

→ સેવાઓ અને સેવાઓ સંબંધિત આંતરરાષ્ટ્રીય સંદાઓની નોંધ કરવામાં આવે છે વિભાગ :-

(A) Net visibles (સોજ્યા દેશ્ય)

→ લૌકિક સેવાઓના આંતરરાષ્ટ્રીય વ્યાપારની નોંધ. $+1000$ -2000

ભારતમાંથી નિકાસ થતી સેવાઓમાંથી આવક	ભારતમાં આયાત થતી સેવાઓમાંથી પર થતો ખર્ચ
------------------------------------	---

→ Net Goods / Merchandise / Trades.

(B) Net Invisibles (સોજ્યા અદેશ્ય)

1. Net Services Export

ભારતમાંથી નિકાસ થતી સેવાઓમાંથી આવક	ભારતમાં આયાત થતી સેવાઓમાંથી પર થતો ખર્ચ
$+1000 - 700$	$+300$

2. Net Investment Income.

(સોજ્યા રોકાણ/નિવેશ આવક)
 $(+500 - 600) = -100$

3. Net Transfer (સોજ્યા હસ્તાંતરણ)

Ex. અંગુદાન	Ex. Remittances
ભારતને મળતું અંગુદાન	ભારત દ્વારા અખાતુ અંગુદાન
$+$	$+$
ભારતમાં બહારથી આવતા Remittances	ભારતમાંથી બહાર જતા Remittances

$(2000 - 1500) = +500$

* Trade Deficit (વ્યાપારિક ખાટ)

→ Net visible < 0
 $+1000 - 2000 = -1000$

* Current A/c. Deficit (ચાલુ ખાતુની ખાટ)

→ [Net visibles + Net Invisibles] < 0
 $(+1000 - 2000) + \{+300 - 100\} = -1000 + 200 = -800$

* Current A/c. Surplus (ચાલુ ખાતુની યુતિ)

→ [Net visible + Net Invisibles] > 0

Balance of Payment (लेखा-दोहानी तुला)

→ BoP त्रुटा लागमां विलाज्जल छे.

1. Current A/c. - सालु भावु
2. Capital A/c. - मूडी भावु
3. International Reserve A/c. - अंतरराष्ट्रीय रजिस्ट्रार

OR
Official financing A/c.
सत्तावार पतावटनुं भावु

* Capital A/c - मूडी भावु

- मूडी अथवा अस्क्रयाअतोना हस्तांतरण साथे संकलायेला लताम व्यवहारोनी नोध करवाभां भावे छे.
- गोरालागे लांलागाजाना व्यवहारो.

(A) Net External Assistance (आपिणी लाह्य सहाय)

सरकार अथवा लेनी जाहेधरी हेडलनी कोधयल संस्थाअमे अन्य विदेशी सरकार/संस्था लरकुथी भेजवेली लोन. +1000	सरकार अथवा लेनी जाहेधरी हेडलनी कोधयल संस्थाअमे विदेशी सरकार/संस्था ने भायेली लोन -500
--	--

(B) Net Interest Payment (आपिणी व्याजनी रकम)

भारत सालु नालांकीय वर्षने अंत भजनु व्याज +200	भारतने सालु नालांकीय वर्षने अंत मूकववानुं थनु व्याज -500
--	---

(C) Net External Commercial Borrowings (आपिणी लाह्य व्यापारिक त्रुटा)

भारतीय कोर्पोरेट क्षेत्र द्वारा विदेशांथी भेजवेली लोन - उला करेला नालां +2000	विदेशी कोर्पोरेट क्षेत्र द्वारा भारतमांथी भेजवेली लोन - उला करेला नालां -200
---	--

(D) Net Banking Capital (आपिणी जेडोनी मूडी)

→ NRI थापलो (Deposit)

भारतीय जेडोनी भजली विदेशी मूडी +1000	विदेशी जेडोनी भजली भारतीय मूडी -100
---	---

(E) Net Foreign Investment (आपिणी विदेशी रिकाल)

भारतीय अर्थलतां भावनुं विदेशी रिकाल +2000	भारतमांथी लहाउर जनुं विदेशी रिकाल -500
--	--

* Capital A/c. Deficit (मूडी भातानी अथ)

→ मूडी भातामां थनारी कुल भावक < मूडी भातामां थतो कुल अर्थ

* Capital A/c. Surplus (मूडी भातानी पुरांत)

→ मूडी भातामां थनारी कुल भावक > मूडी भातामां थतो कुल अर्थ

+500 - 300 +200 +900
+1500



→ BoP ત્રણ ભાગમાં વિભાજિત છે.

1. Current A/c. - ચાલુ ખાતુ ✓
2. Capital A/c. - મૂડી ખાતુ ✓
3. International Reserve A/c.
- આંતરરાષ્ટ્રીય ભંડોળ

OR
official financing A/c.
સત્તાવાર પતાવટનું ખાતુ

* BoP Surplus (પુરાંત)

$$[\text{Current A/c.} + \text{Capital A/c.}] > 0$$

-1000 +1200

* BoP Deficit (ખાધ)

$$[\text{Current A/c.} + \text{Capital A/c.}] < 0$$

-1000 +200

Balance of Payment (લેણ-દેણની વુલા)

* International Reserve A/c.
(આંતરરાષ્ટ્રીય ભંડોળ)

→ BoP ને સંતુલિત કરનારો ભાગ છે.

→ જો BoP પુરાંત (Surplus) હોય તો આ પુરાંતની આવક IR A/c માં જમા થાય છે, જ્યારે BoP માં ખાધ (Deficit) ઉદ્ભવે ત્યારે ખાધના નાણાં IR A/c માંથી ઉપાડવામાં આવે છે.

* BoP Crisis (BoPની કડોકટી)

→ અર્થવ્યવસ્થામાં જ્યારે લાંબા સમય સુધી BoPની ખાધ રહે અને આ ખાધને સંતુલિત કરવા/પહોંચી વળવા માટે IR A/c માંથી લાંબા સમય સુધી નાણાં ઉપાડવામાં આવે ત્યારે આંતરરાષ્ટ્રીય ભંડોળ તલિયે જવું રહે છે. આ પરિસ્થિતિને BoP Crisis કહે છે.

BoP Crisis → લાંબા સમય સુધી BoP ખાધ + IR A/c. તલિયે

* BoP Crisis Solution

1. Improving Current A/c.

- ભારતીય નિકાસને પ્રોત્સાહન આપવું.
- Remittance ને આકર્ષવા.
- બિન-જરૂરી આયાત ઘટાડવી.

2. Improving Capital A/c.

- વિદેશી રોકાણને પ્રોત્સાહન આપવું.
- NRI Deposit આકર્ષક બનાવવી.

IMPORT COVER ?

Individual Taxation System (ભારતીય કર વ્યવસ્થા)

* કર કેમ ઉધરાવવામાં આવે છે?

- સરકારને પીતાના વિકાસલક્ષી કાર્યો માટે નાણાં ઉભા કરવા માટે
- આવકની અમતમાનતા ↓
- આવકની પુનઃવહેંચણી કરવા માટે

* કરનું માળખું (TAX STRUCTURE)

- કોઈપણ દેશની કર વ્યવસ્થાના કરને નીચે મુજબ વહેંચી શકાય.

1. પ્રત્યક્ષ કર (Direct Tax) અને પરોક્ષ કર (Indirect Tax)
2. પ્રગતિશીલ (Progressive) અને દ્વીચમાન (Regressive)
3. મૂલ્યાનુસારી (Ad Valorem) અને અંકમલક્ષી (Specific)
4. ઉપકર (Less) અને અધિક લાગત/કર (Surcharge)

(1) પ્રત્યક્ષ કર

અને

પરોક્ષ કર

✓ કર્તા
(કરની જવાબદારી જેના પર છે તે)

✗ કર ભરવાની જવાબદારી
Shift થઈ શકે?

✗

- GST
- GST પૂર્વે Service Tax.

- ઇન્કમટેક્સ
- કોર્પોરેટ ટેક્સ

(2) પ્રગતિશીલ વેગ અને દ્વીચમાન

- પ્રગતિશીલ કર-વ્યવસ્થામાં વ્યક્તિની આવક વધતા કરનાં દરમાં વધારો.
- ભારતમાં Personના Income Tax.
- જ્યારે દ્વીચમાન/અવસેરી કર વ્યવસ્થામાં આવક વધતા કરના દરમાં ઘટાડો.

(3) મૂલ્યાનુસારી અને અંકમલક્ષી

- વસ્તુઓના અલ્પ અનુમાર કર નક્કી કરવામાં આવે તો મૂલ્યાનુસારી.
- વસ્તુઓ ઉપર લગાડવામાં આવતો કર વસ્તુના કોઈ અંક અંકમ - લાંબાઈ, કદ, વજન, જટિલાના આધારે નક્કી કરવામાં આવે છે.

(4) ઉપકર અને અધિકકર

- ચોક્કસ સામાજિક-આર્થિક હેતુઓની પૂર્તિ માટે સરકાર દ્વારા ઉપકર લાગવામાં આવે છે.

- અધિકકર એ સમગ્ર કરપાત્ર આવક પર લગાડવામાં આવે છે.

A	B	
1,00,000	2,00,000	
- 30,000	- 60,000	= 90,000
70,000	1,40,000	

સિસ્ટમ આરોગ્ય

Indian Taxation System (ભારતીય કર વ્યવસ્થા)

* ભારતમાં કરનું માળખું

* પ્રત્યક્ષ કર

1. Income Tax

- ખેતી સિવાયની આવક પર લાગે.
- વ્યક્તિ / HUF / નોંધણી ન થયેલી હિંદુ તેવી પેઢીઓની આવક પર લાગે.
- પ્રગતિશીલ વેરો
- FY 2018-19 માં વરવાયાત Income tax ની રકમ પર 4% Health & Eduⁿ Cess લાગે છે.
- આ સિવાય અમુક અર્થાદાથી વધુની આવક પર Surcharge પણ લગાડવામાં આવે છે.

2. Corporate Tax :-

- The Companies Act હેઠળનીંધણી થયેલી હિંદુ તેવી તમામ ભારતીય કંપનીઓ અને ભારતમાં કાર્યરત વિદેશી કંપનીઓની આવક પર લગાડવામાં આવે છે.
- આ સિવાય કંપનીઓ પર (બંને) Health & Eduⁿ Cess; Surcharge, 18.8% Minimum Alternate Tax; Dividend Distribution Tax

3. Wealth Tax :-

4. Capital Gain Tax (મૂડી લાભ કર)

- Short term CGT
- Long term CGT

- ભારતીય બંધારણ મુજબ કેન્દ્રને ખેતી સિવાયની આવક પર કર લગાડવાની સત્તા છે જ્યારે ખેતીની આવક પર કર લગાડવાની સત્તા રાજ્યોની છે.
- ભારતમાં વર્તમાનમાં ખેતીની આવક પર કોઈ પ્રકારનો કર લગાડાતો નથી.

* પરોક્ષ કર

[GST લાગુ થતા પહેલા]

• કેન્દ્ર હેઠળના

1. Central Excise Duty

- ભારતમાં ઉત્પાદિત થતી તમામ મીજવસ્તુઓ પર લાગતી હતી.
- ફેરલીક મીજવસ્તુઓ પર દાત, આલ્કોહોલ, ડ્રગ્સ ત્રોરે પર Excise Duty લગાડવાની સત્તા રાજ્યોની છે માટે તેના પર CED લાગતી ન હતી.

2. Service Tax

- ભારતમાં વિનિમય થતી ઓરલાગની તમામ પ્રકારની સેવાઓ પર લગાડવામાં આવતી હતી.
- 1994-95 થી શરૂઆત

3. Custom Duty

- Import Duty
→ દેશમાં વિદેશમાંથી આયાત થતી મીજવસ્તુઓ પર લાગતી
- Export Duty
→ ભારતમાંથી વિદેશમાં નિકાસ થતી મીજવસ્તુઓ પર

4. Central Sales Tax

- આંતર રાજ્યના વેપાર સંબંધિત મીજવસ્તુઓ પર લગાડવામાં આવતો.
- CST હેઠળ કેન્દ્રને થયેલી આવક સંબંધિત રાજ્યોને સોંપી દેવાતી.

5. Cess & Surcharge

- Ex; Clean Environment Cess
Krishi Kalyan Cess.

- GST લાગુ થતા વિવિધ

13 Cess ને GST હેઠળ

આવરી લેવાયા છે.

Indian Taxation System (ભારતીય કર વ્યવસ્થા)

- * ભારતીય કરનું માળખું
- + પરોક્ષ કર (રાજ્ય હેઠળના)
- [GST લાગુ થયા પૂર્વે]

* STATE VAT

- રાજ્યમાં વેચાતી સીજવસ્તુઓ પર લાગતી હતી.
- શરૂઆતમાં State Sales Tax તરીકે ઓળખાતી: Non-VAT Model
- 2005-06 થી SST VAT Model પર લાગુ થતા VAT તરીકે
- રાજ્યોની આવકનો પ્રમુખ સ્ત્રોત હતો.
- * Entertainment Tax.
- * Octroi Tax - State Entry Tax.
- * State Excise Duty
- * Tax on Betting, Gambling, Lottery
- * cess & surcharge

* ભારતીય પરોક્ષ કર વ્યવસ્થામાં સુધારા (Reforms)

* L.K.JHA સમિતિ

- સેન્ટ્રલ એક્સાઈઝ ડ્યુટીને VAT Model પર - MAN VAT
- ભારત સરકાર દ્વારા 1995માં CED ને VAT Model પર MOD VAT તરીકે લાગુ કર્યાં.
- રાજ્યના વેચાણવેરા (SST) ને VAT Model પર લાગુ ન કરી શકાયો

* એલેચા સમિતિ (1991)

- CED, SST અને અન્ય લઠકાલીન પરોક્ષ કરને સમાવેશ કરીને સમગ્ર ભારતમાં Comprehensive VAT લાગુ કરવાની ભલામણ કરી.
- રાજ્યો દ્વારા સંમતિ ન અપાઈ.
- * જોઈ દ્વારા 2004માં પ્રવર્તમાન MODVAT ને CENVAT તરીકે લાગુ કરાયો. સમગ્ર ભારતમાં CED ના વહીવટમાં એકરૂપતા આવી.

* રાજ્યના SST ને VAT Model પર લાગુ કરવામાં આવે એ હતુથી જોઈ દ્વારા અસીમદાસ ગુપ્તા સમિતિની અન.

- સમિતિ દ્વારા રાજ્યોને SST ને VAT Model પર લાગુ કરવા માટે અનાવવામાં આવી. જોઈ દ્વારા લવિસ્થમાં મહેસૂલી આવકમાં રાજ્યોને થનારા સેલવિલ નુકશાન માટે (5 વર્ષ સુધી) ભરપાઈની ખાતરી અપાઈ.
- FY 2005-06 થી SST ને VAT આધારિત લાગુ કરવામાં આવ્યો જેને આપણે STATE VAT કહીએ છીએ.

- * આમ, CENVAT અને VAT ની સંકુળતા પૂર્વક અમલવારી કરવામાં આવી. પરંતુ, ભારતમાં કેન્દ્ર અને રાજ્યો દ્વારા ઘણા અલગ-અલગ પરોક્ષ કર લગાડવામાં આવતા હતા.
- વિવિધ રાજ્યો દ્વારા - વિવિધ વસ્તુ પર - વિવિધ વિવિધ દરે VAT લગાડાતો.

'એક ભારત અને અનેક ભવર'

* સમગ્ર ભારતમાં એક જ સંકલિત ભવર માટે કેન્દ્ર-રાજ્ય હેઠળના પરોક્ષ કરનું એકીકરણ આવશ્યક હતું.

કેટા - 10%

non-VAT	- 45		
A	B	C	= ABC
100	110	165	
(10)	40	35	
110	150	200	
	(15)	(20)	
	165	220	= 220
VAT	17.5		
	10%		

A	B	C	= ABC
100	110	154	
(10)	40	35	
110	4	3.5	
	154	192.5	= 192.5

Indian Taxation System (ભારતીય કર વ્યવસ્થા)

* Goods & Service Tax (GST)

- કોલકર ટાસ્કફોર્સ દ્વારા 2004 માં GST ની સલામતી કરવામાં આવી.
- ભારતમાં કેન્દ્ર અને રાજ્ય દ્વારા લેવામાં આવતા વિવિધ પરીક્ષા કરને આવરી લઈને એક સંકલિત કર
- ભારતમાં લગભગ સર્જવસ્તુઓ અને સેવાઓ પર લાગુ.
- VAT મોડેલ પર ઉદારાણી.
- Destination based કર.
- FY 2006-07 અર્થે: 1 એપ્રિલ 2010
- 2017 માં સંસદ - વિધાનસભા દ્વારા લંદારણીય સુધારી પસાર થતા GST નું લંદારણીયકરણ થયું.
- Dual GST $\begin{cases} \rightarrow CGST \\ \rightarrow SGST/UTGST \end{cases}$
- IGST
- 4 Slab - 5%, 12%, 18%, 28%.
- Exempted v/s Zero rated

* GSTમાં સમાવેશ થયેલા પરીક્ષા કર

1. કેન્દ્ર હેઠળના
 - i) Central Excise Duty
 - ii) Add^l Excise Duty
 - iii) Add^l Custom Duty OR CVD - સુધારા સંબંધિત કર
 - iv) SP^l Add^l Duty of Custom.
 - v) Service Tax
 - vi) Cess & Surcharges

2. રાજ્ય હેઠળના

- i) Central Sales Tax
- ii) State VAT
- iii) ખરીદી કર
- iv) Lottery, Betting & Gambling Tax.
- v) Entry Tax / Octroi Tax
- vi) Cess and Surcharges
- vii) મનોરંજન કર (સિવાય કે સ્થાનિક સત્તામંડળ દ્વારા લેવાતો હોય)

* GST Council

- સંઘીય લંદારણીય સંસ્થા
- લંદારણના અનુ. 279 A(1) હેઠળ રાષ્ટ્રપતિ દ્વારા ગઠન.
- ચેરપર્સન - કેન્દ્રીય નાણામંત્રી
- સભ્યો - 1) કેન્દ્રીય (રાજ્ય) નાણામંત્રી મહેસૂલ મંત્રી
- 2) રાજ્યોના નાણામંત્રી OR મહેસૂલ મંત્રી OR રાજ્યો દ્વારા નિમણુંક કરાયેલ અંદાજિત મંત્રી

→ કેન્દ્રીય મહેસૂલ સચિવ GST ડાઈરેક્શનના Ex-Officio સચિવ.

* National Anti-Profitteering Authority.

- CGST Act હેઠળ સ્થાપના
- વૈદ્યાનિક સંસ્થા
- GST ના અમલીકરણથી સર્જવસ્તુઓ અને સેવાઓના ભાવમાં ઘટાડાનો લાભ લોકો ને મળે એ એવાનું.

* GST માંથી બાકાત રખાયેલી વસ્તુ/સેવા

1. Alcohol for human consumption
2. Petroleum Products : કૃષિ સમ્બંધિત પેટ્રોલ, ATF ડીઝલ, કુદરતી ગેસ
3. લભાકુ
4. સ્થાનિક સત્તામંડળ દ્વારા લેવાતી મનોરંજન કર

અરવિંદ મોદી સત્રિત

પ્રત્યક્ષ કર

વિનિમય દર વ્યવસ્થા

□ વિનિમય દર અપેક્ષે શું?

→ જે દર પર એક ચલણને બીજા ચલણમાં રૂપાંતરિત કરી શકાય એ દરને.....

$$\begin{aligned} 1 \$ &= 70 ₹, \\ 1 € &= 80 ₹ \end{aligned}$$

□ બે ચલણ વચ્ચે વિનિમયની દર કેમ ઉદ્ભવે છે?

- સંબંધિત દેશોનો વિશ્વ વ્યાપારમાં હિસ્સો
 - આપકનું સ્તર
 - ઉત્પાદનની કિંમત
 - લોકોની અરીદશક્તિ
- વગેરેના પરિણામે ઉદ્ભવતા સાંઘર્ષને પૂરવઠાના પરિબલોને પરિણામે.

□ વિનિમય દરની જરૂરિયાત કેમ પડે છે?

• વિનિમય દરના પ્રકારો

1] સ્થિર વિનિમયની દર

- દેશની મધ્યસ્થી બેંક દ્વારા નક્કી કરવામાં આવે.

2] જામર આધારિત વિનિમયની દર

- બે ચલણોની અર્થવ્યવસ્થામાં સાંઘર્ષને પૂરવઠાના આધારે વિનિમયની દર નક્કી થાય છે.
- Full Floating (સંપૂર્ણ તરલતા)

3] વ્યવસ્થાપિત વિનિમયની દર

- સામાન્ય સંબંધોમાં વિનિમયની દર જામર પરિબલોના આધારે નક્કી થાય છે, પરંતુ અપવાદરૂપે ડિક્સામ્પીમાં દેશની મધ્યસ્થી બેંક દ્વારા દરતકીય કરી વિનિમય દર નક્કી કરવામાં આવે છે.
- ભારતમાં પ્રવર્તમાન છે.

4] અમઅરીદશક્તિ આધારિત વિનિમયની દર

- બે ચલણો વચ્ચેની વિનિમયની દર તે બે ચલણોની ઘરેલુ અર્થવ્યવસ્થામાં અરીદશક્તિના આધારે નક્કી થાય છે.
- અર્થશાસ્ત્રમાં માત્ર રિસર્ચ માટે જ ઉપયોગ

i] જામર આધારિત વિનિમયની દર (MER)

> અમઅરીદશક્તિ વિનિમયની દર (PPP based ER)

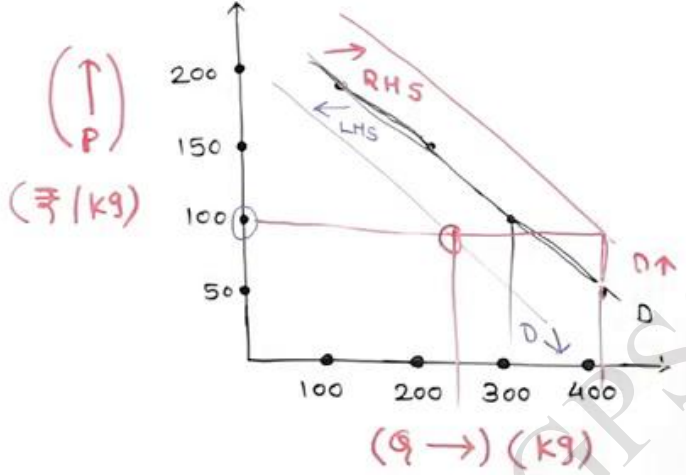
ii] GDP @ MER

< GDP @ PPP based ER

□ અર્થતંત્રમાં માંગ અને પુરવઠાની જ્યાલ

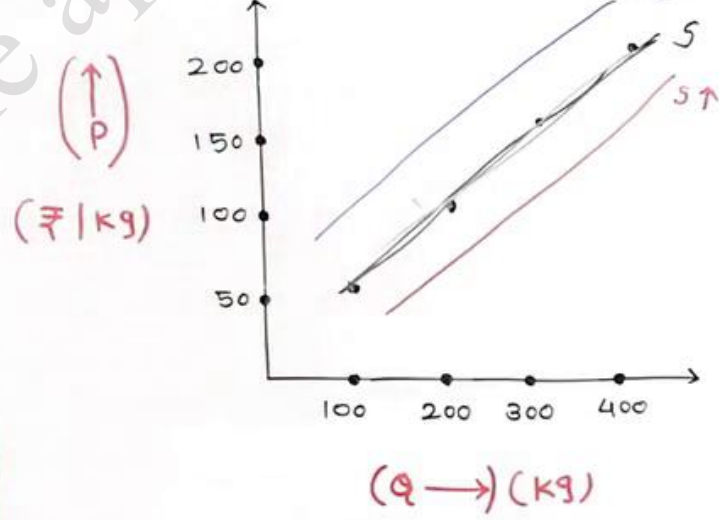
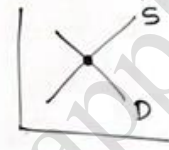
□ માંગ :- સીજવસ્તુ - સેવાની અલગ-અલગ કિંમતી પર ઉપલોગતાઓની તે સીજવસ્તુ - સેવા ખરીદવા માટેની ઈચ્છા શક્તિ.

$$\text{સીજવસ્તુ - સેવાની માંગ} \propto \frac{1}{\text{સીજવસ્તુ - સેવાની કિંમત}}$$



□ પુરવઠી : સીજવસ્તુ - સેવાની વિવિધ કિંમતી પર ઉત્પાદક/મધ્યાચરની જરૂરી પુરવઠાની ઈચ્છાશક્તિ.

□ પુરવઠાની નિયમ : સીજવસ્તુ - સેવાની પુરવઠી \propto સીજવસ્તુ - સેવાઓની કિંમત.



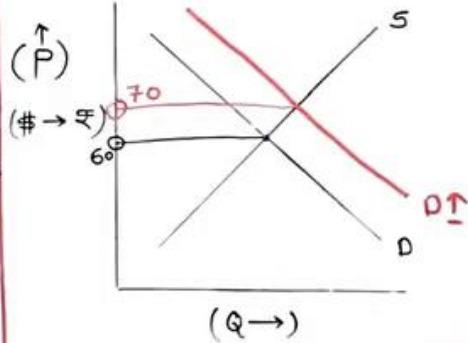
□ ભારતીય અર્થતંત્રમાં \$ની માંગ

- આયાતકારી $\left\{ \begin{array}{l} જરૂરી \\ લિનજરૂરી \end{array} \right.$
- વિદેશમાં જતા પ્રવાસીઓ, વિદ્યાર્થીઓ, દંદીઓ.
- વિદેશમાં Scales Promotion
- સરકાર.

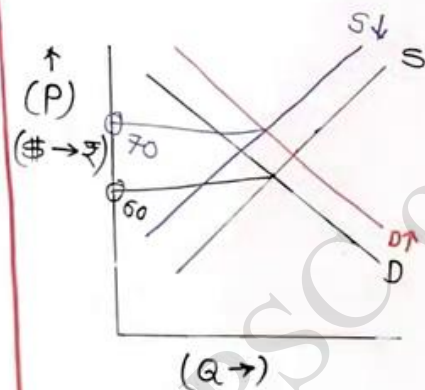
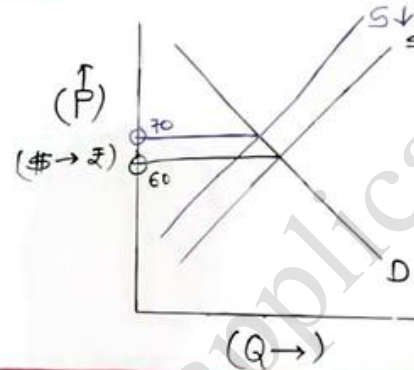
□ ભારતીય અર્થતંત્રમાં \$ની પુરવઠા

- નિકાસકારી
- વિદેશમાંથી આવનારા પ્રવાસીઓ, વિદ્યાર્થીઓ, દંદીઓ.
- વિદેશી રોકાણ $\left\{ \begin{array}{l} FDI \\ FII \end{array} \right.$
- Remittances
- NRI Deposites. (ધાપણો)
- ECB (લાઘ્ય વ્યાપારિક ટ્રકલ)

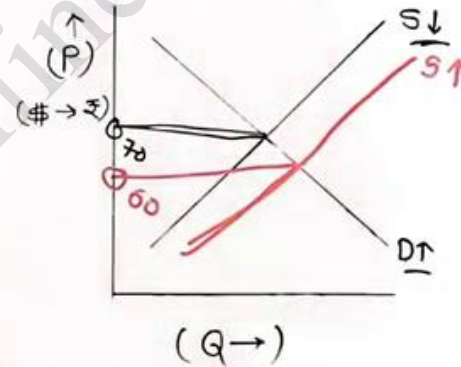
□ ₹ની ઘટાટા/મૂલ્યઘામ (Depreciation)



₹ નબળો થયો, \$ મજબૂત.



□ ₹નું પુનઃ મૂલ્યાંકન (Revaluation)



□ ભારતીય અર્થતંત્ર પર અસર

- આંતરરાષ્ટ્રીય બજારમાં ભારતીય નિકાસ કિંમતોની દૃષ્ટિએ સ્પર્ધાત્મક અર્થાત્ સસ્તી થશે અને પરિણામે ભારતમાંથી નિકાસ વધશે.
- આયાત ઓછી થશે, પરિણામે ભારતમાં આયાત અને ચાલુ ખાતાની ખાધે ઘટવાની શક્યતા, પરંતુ ભારતની કિસ્મતમાં આવક થતું નથી.

- કેમ કે, ભારતમાં કુડ અધિક, અગતીની ખાતર ફરજિયાતપણે આયાત કરવું પડે છે અને આથી આયાત પરની ખર્ચ વધે છે અને ચાલુ ખાતાની ખાધે પણ વધે છે.

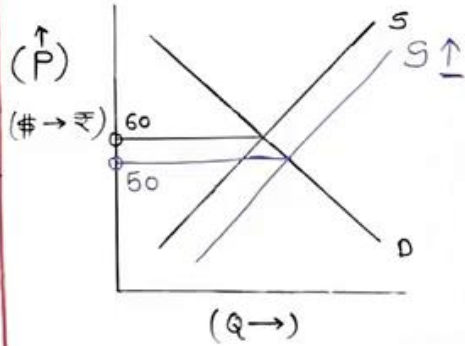
□ ભારતીય અર્થતંત્રમાં \$ની માંગ

- આયાતકારી $\left\{ \begin{array}{l} જરૂરી \\ બિનજરૂરી \end{array} \right.$
- વિદેશમાં જતા પ્રવાસીઓ, વિદ્યાર્થીઓ, દર્દીઓ.
- વિદેશમાં Sales Promotion
- સરકાર.

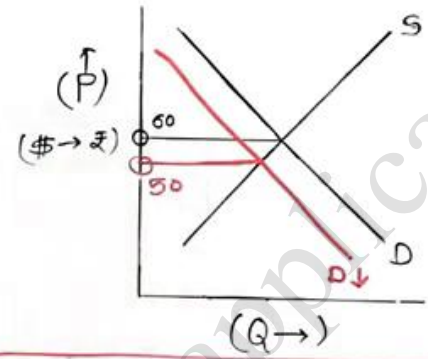
□ ભારતીય અર્થતંત્રમાં \$ની પુરવઠી

- નિકાસકારી
- વિદેશમાંથી આવનારા પ્રવાસીઓ, વિદ્યાર્થીઓ, દર્દીઓ.
- વિદેશી રોકાણ $\left\{ \begin{array}{l} FDI \\ FII \end{array} \right.$
- Remittances
- NRI Deposits (ઢાપણો)
- ECB (લાઠ્ય વ્યાપારિક ગ્રહણ)

□ ₹ની મૂલ્યવૃદ્ધિ (Appreciation)



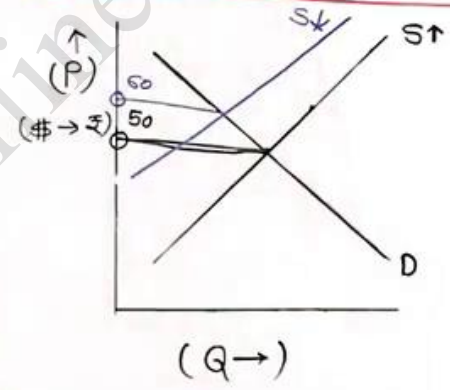
□ \$ નબળો થવો, ₹ મજબૂત.



□ ભારતીય અર્થતંત્ર પર અસરો

- આંતરરાષ્ટ્રીય બજારમાં ભારતીય નિકાસ કિંમતોની દૃષ્ટિએ સ્પર્ધાત્મકતા ઓછી થશે અર્થાત મોંઘી બનશે અને ભારતની નિકાસમાં ઘટાડો થશે.
- આયાત સસ્તી થશે, પરિણામે ભારતમાં આયાત વધશે અને આયાતી અર્થ, વ્યાપારિક ખાચ તથા ચાલુ ખાતાની ખાચ વધશે.

□ ₹ નું અવમૂલ્યન (Devaluation)



□ "અર્થવ્યવસ્થાનું અગુત્પાદીકરણ" Sterilization of Economy

- ચલણના અવમૂલ્યનની સાથે-સાથે અર્થતંત્રમાં પ્રવાહીતા અર્થાત ₹ નો પુરવઠો વધી ન શકે અને ફુગાવો ન ઉદ્ભવે એ હેતુથી RBI ઢારા રિવર્સ રેપીનો આઘ્યત્વથી $G-Sect.$ ની દરમિયે ડરવામાં આવે.

જોરજગારી (Unemployment)

□ આર્થિક પ્રવૃત્તિ (Economic Activity)

□ રોજગાર (Employment)

□ પૂર્ણ રોજગાર (Full Employment)

□ અર્ધ-જોરજગાર (Under Employment)

□ પૂર્ણ જોરજગાર (Unemployment)

- પ્રવર્તમાન વેતન દર
- કામ કરવા ઇચ્છુક અને સક્ષમ
- કુશળતા.

□ જોરજગારીના પ્રકાર :-

1 પરિવર્તનજન્ય જોરજગારી (Frictional Unemployment)

2 માળખાગત જોરજગારી (Structural Unemp^t)

→ વ્યવસ્થા નીચેની પરિસ્થિતિમાં ઉદ્ભવે.

અહર ક્ષેત્ર → ખાનગીકરણ

પર્યાવરણ આધારિત ઉત્પાદન → મશીન આધારિત.

વિપાર-વિમુખ અર્થતંત્ર → ખુલ્લું અર્થતંત્ર

વિપાર-વિમુખ અર્થતંત્ર (Closed Economy) → ખુલ્લું અર્થતંત્ર (Open Economy)

વિપાર-વિમુખ અર્થતંત્ર

વિપાર-વિમુખ અર્થતંત્ર (Closed Economy) → ખુલ્લું અર્થતંત્ર (Open Economy)

વિપાર-વિમુખ અર્થતંત્ર (Closed Economy) → ખુલ્લું અર્થતંત્ર (Open Economy)

વિપાર-વિમુખ અર્થતંત્ર (Closed Economy) → ખુલ્લું અર્થતંત્ર (Open Economy)

વિપાર-વિમુખ અર્થતંત્ર (Closed Economy) → ખુલ્લું અર્થતંત્ર (Open Economy)

વિપાર-વિમુખ અર્થતંત્ર (Closed Economy) → ખુલ્લું અર્થતંત્ર (Open Economy)

જોરજગારી (Unemployment)

□ આર્થિક પ્રવૃત્તિ (Economic Activity)

□ રોજગાર (Employment)

□ પૂર્ણ રોજગાર (Full Employment)

□ અર્ધ-જોરજગાર (Underemployment)

□ પૂર્ણ જોરજગાર (Unemployment)

તમામ વેતન દર
કરવા ઇચ્છુક અને
મ
નતા.

□ જોરજગારીના પ્રકાર :-

1 પરિવર્તનજન્ય જોરજગારી (Frictional Unemployment)

2 માળખાગત જોરજગારી (Structural Unemp^t)
→ મુખ્યત્વે નીચેની પરિસ્થિતિમાં ઉદ્ભવે.

i) અદેર ક્ષેત્ર → ખાનગીકરણ

ii) કૃત્ર આધારિત ઉત્પાદન → મશીન આધારિત.

iii) વેપાર-વિમુખ અર્થતંત્ર → ખુલ્લું અર્થતંત્ર
(Closed Economy) (Open Economy)

iv) વૈજ્ઞાનિકીકરણ

v) તકનીકી વિકાસ (Technological Development)

3 વેપાર-ચક્રીય/ચક્રીય જોરજગારી.
(Business-cycle Unemp^t)

4 ઋાસમી જોરજગારી (Seasonal Unemp^t)

5 પ્રદક્ષણ જોરજગારી (Disguised Unemp^t)

જેરોજગારી (Unemployment)

□ ભારતમાં જેરોજગારીનું માપન :-

- વ્યક્તિ રોજગાર હેઠળ છે કે જેરોજગાર તે અણતારા પૂર્વે વ્યક્તિ સ્ત્રિક દળ (Labour Force) ની હિસ્સા છે કે નહીં તે અણવું જરૂરી છે.

□ Activity Status - પ્રવૃત્તિ સ્થિતિ

- વ્યક્તિ સ્ત્રિક દળનો હિસ્સા છે કે નહીં એ તેના Activity Status ના આધારે ખબર પડે.

- વ્યક્તિની રોજગાર જીવનમાં આર્થિક પ્રવૃત્તિઓ અથવા બિનઆર્થિક પ્રવૃત્તિઓ વ્યાગીદારીના આધારે વ્યક્તિના Activity Status, NSSO અનુસાર, નીચેના ત્રણ પૈકી કોઈપણ એક હોઈ શકે.

- વિક્ષણ {
1. કામ કરી રહ્યા હોય - રોજગાર
 2. કામની શોધમાં હોય અથવા કામ કરવા તૈયાર હોય - જેરોજગાર
 3. કામની શોધમાં પણ ન હોય કે કામ કરવા તૈયાર પણ ન હોય

□ જેરોજગારીનો દર = $\frac{\text{જેરોજગાર સ્ત્રિકો}}{\text{સ્ત્રિક દળનાં કુલ સ્ત્રિકો}} \times 100$

□ સ્ત્રિક દળની વ્યાગીદારીનો દર = $\frac{\text{કુલ સ્ત્રિકો}}{\text{કુલ વસ્તી}} \times 100$
(Labour Force Participation Rate)

□ NSSO દ્વારા 3 અલગ-અલગ પદ્ધતિની ઉપયોગ કરીને ભારતમાં જેરોજગારીનું માપન કરવામાં આવે છે.

1 સામાન્ય સ્થિતિના આધારે (USPSA Status Approach)

→ સર્વેની તારીખના પાછળના 365 દિવસમાં વ્યક્તિની રોજગાર સ્થિતિ.

2 વર્તમાન સાપ્તાહિક સ્થિતિના આધારે.

(Current Weekly Status Approach)

→ સર્વેની તારીખના પાછળના સમગ્ર સાપ્તાહમાં વ્યક્તિની રોજગાર સ્થિતિના આધારે.

3 વર્તમાન દૈનિક સ્થિતિના આધારે

(Current Daily Status)

→ સર્વેની તારીખના પાછળના 7 દિવસમાં પૈકીના પ્રત્યેક દિવસમાં વ્યક્તિની રોજગાર સ્થિતિના આધારે.

સંદર્ભ સમય

જેરોજગારીનો દર

i) લાંબી ગાળી → અધીરો

ii) ટૂંકી ગાળી → વધારે